

Guida all'Autenticazione al Portale Sole tramite CNS

Sommario

1) Introduzione	1
2) Driver e Software.....	2
3) Installazione e configurazione della Postazione per l'utilizzo della CNS.....	3
4) Rilevazione e correzione anomalie della CNS: applicativo DikeUtil	12

1) Introduzione

Il seguente documento tratta dell'utilizzo della CNS finalizzato all'accesso con autenticazione al Portale Sole:

www.progetto-sole.it

Le procedure di installazione e configurazione dei componenti che permettono l'utilizzo della CNS per questa autenticazione, così come i driver e i software necessari, sono reperibili sul sito ufficiale di Actalis:

<https://www.actalis.it>,

Ad ogni modo, al paragrafo **2) Driver e Software** è descritto dove reperire i driver e i software necessari direttamente sul sito del Portale Sole e al paragrafo **3) Installazione e configurazione per l'utilizzo della CNS** è comunque riportata una guida rapida sulle operazioni di installazione e configurazioni necessarie all'utilizzo della CNS.

È presente infine al paragrafo **4) Rilevazione e correzione anomalie della CNS: applicativo DikeUtil** il riferimento al software di gestione della CNS con il quale è possibile eseguire una serie di operazioni di gestione e manutenzione sulla CNS, tra cui particolare importanza riveste la **Verifica della Smartcard** e lo **Sblocco del pin** se la CNS risulta bloccata.



Riguardo l'utilizzo della CNS si consiglia di utilizzare come browser Mozilla Firefox.

Autore: Lepida scpa	Versione: 1.0	Data: 01-06-2017 Data Revisione: 01/06/2017
---------------------	---------------	--

2) Driver e Software

Di seguito è presente la tabella che indica dove reperire i driver e software necessari:

Driver lettore SmartCard

LETTORE USB	FOTO	DOWNLOAD
MINILECTOR		Per <u>WINDOWS XP o superiori</u> : Lettore Minilector USB - driver
SCR 3XX	 SCR 3310 SCR 335/355	Per <u>WINDOWS XP o superiori</u> : Lettore SCR 3XX - driver

Software necessari per l'accesso con autenticazione al sito www.progetto-sole.it

SOFTWARE	INFORMAZIONI	DOWNLOAD
Bit4id	Modulo CSP (Cryptographic Service Provider), che è il software necessario per l'importazione del certificato di autenticazione nel browser	Per <u>WINDOWS XP o superiori</u> : Bit4Id
DikeUtil	Software di verifica e gestione della CNS	Per <u>WINDOWS XP o superiori</u> : DikeUtil

3) Installazione e configurazione della Postazione per l'utilizzo della CNS

Per poter utilizzare la CNS per l'accesso al sito del Progetto Sole, si devono seguire i seguenti passi:

- Installare il driver del lettore Smart Card
- Installare il software del modulo CSP – Bit4id
- Configurare il browser

3.1 Installazione del driver del lettore Smart Card

Il lettore di Smart Card è un dispositivo hardware che, collegato al computer e grazie ad un supporto software specifico (driver), può dialogare con una Smart Card.

Quindi, per poter utilizzare correttamente una Smart Card, occorre dotarsi di un lettore e del corrispondente driver.

Per installare correttamente un lettore di Smart Card occorre:

- Individuare il proprio modello nell'elenco sottostante
- Installare il driver

3.1.1 Individuare il proprio modello nell'elenco sottostante

Individuare il modello di lettore tra i seguenti:

LETTORE USB	FOTO	DRIVER
MINILECTOR		Lettore Minilector USB - driver
SCR 3XX	<div style="display: flex; justify-content: space-around;"> <div style="text-align: center;"> <small>SCR 3310</small>  </div> <div style="text-align: center;"> <small>SCR 335/355</small>  </div> </div>	Lettore SCR 3XX - driver

A seconda del lettore si dovrà scaricare il driver corrispondente.

Per esempio se si dispone del lettore seguente:



si dovrà scaricare il driver SCR 3XX – driver

3.1.2 Installare il driver

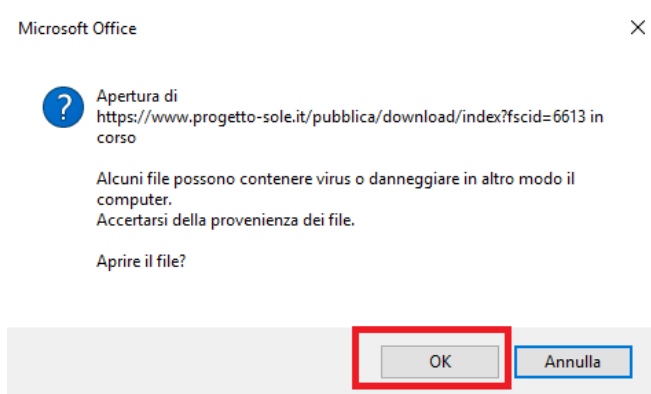
In questo esempio si assume che il lettore sia il SCR 335/335 e quindi il driver da installare sia il MINILECTOR31_WINDOWS.zip.

L'installazione va eseguita con i diritti di Amministratore.

In questo esempio si sta utilizzando **Mozilla Firefox**.

Installazione

Scaricare il driver dall'indirizzo: [Lettore SCR 3XX - driver](#)

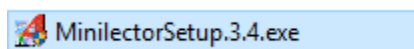


Salvare il file MINILECTOR31_WINDOWS.zip nella cartella di Download impostata in Mozilla Firefox, per esempio sul Desktop.

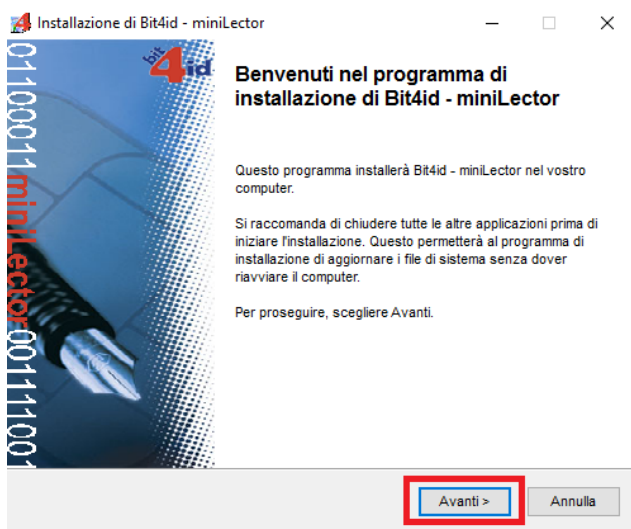
Per estrarne il contenuto del file zip è necessario posizionarsi con il cursore sull'icona che si è creata e con il tasto destro del mouse selezionare la voce "**Estrai tutto**".

A questo punto sarà necessario eseguire l'installazione cercando il file **MinilectorSetup.3.4.exe**

Aprire quindi la cartella che si è creata, MINILECTOR31_WINDOWS, e fare doppio click su



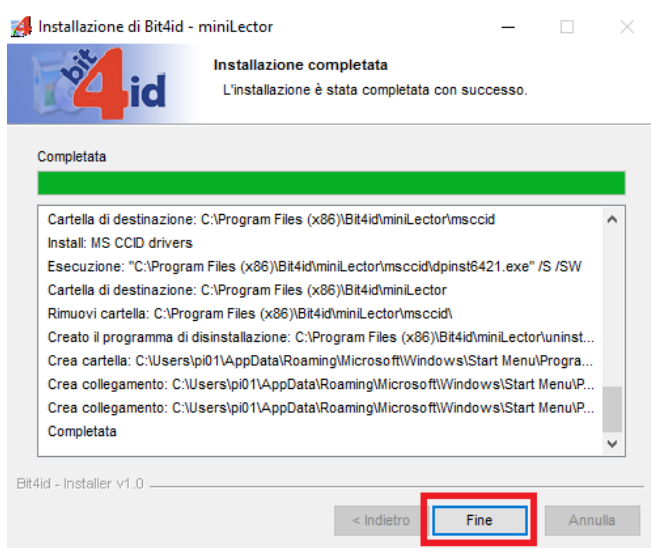
Se il lettore di SmartCard è collegato al computer, va disconnesso e si deve fare click su **Avanti**:



Accettare il contratto di licenza d'uso e fare click su **Avanti**:



Una volta completata l'installazione, fare click su **Fine**.



Collegare il lettore SmartCard alla porta USB e riavviare il pc.

3.2 Installazione del software il modulo CSP – Bit4id

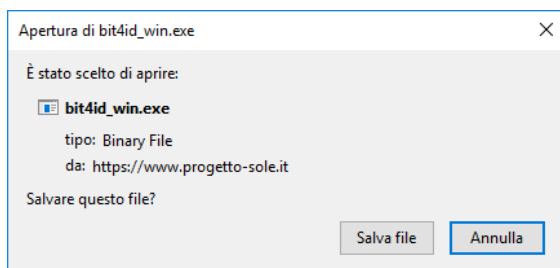
Per poter utilizzare la CNS per l'autenticazione al sito del Progetto Sole, si deve installare il modulo CSP (Cryptographic Service Provider), che è il software indispensabile per l'importazione del certificato di autenticazione nel browser: il software in questione è il Bit4id.

L'installazione va eseguita con i diritti di Amministratore.

In questo esempio si sta utilizzando Mozilla Firefox

Installazione

Scaricare il software dall'indirizzo: [Bit4id](#)

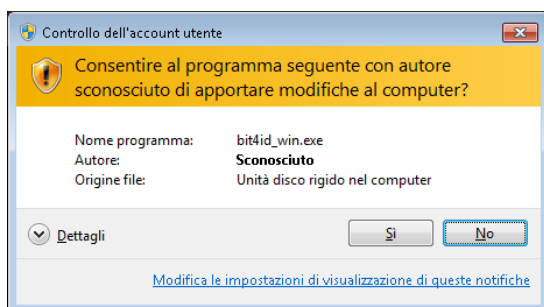


Fare click su **Salva file** e salvare il file bit4id_win.exe nella cartella di Download impostata in Mozilla Firefox, per esempio sul Desktop.

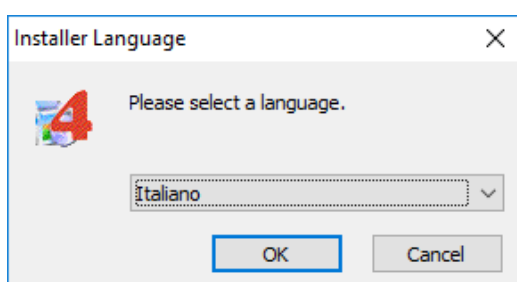
Fare doppio click su bit4id_win.exe:



Se compare la seguente finestra, fare click su **Si**:



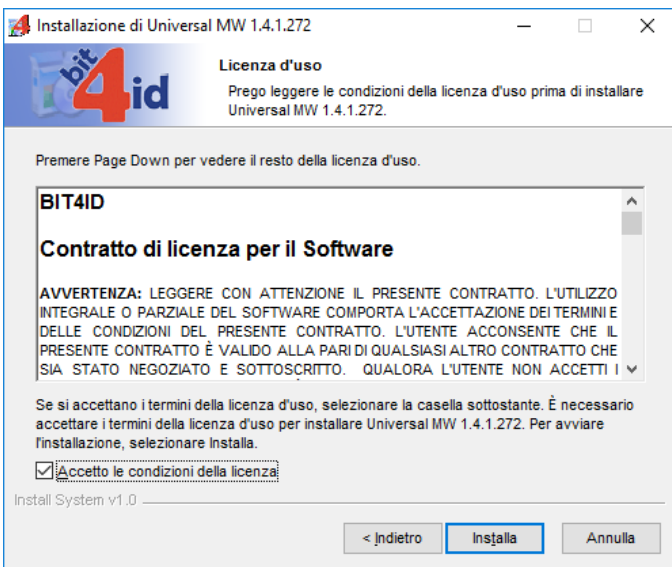
Scegliere il linguaggio **Italiano** e fare click su **OK**:



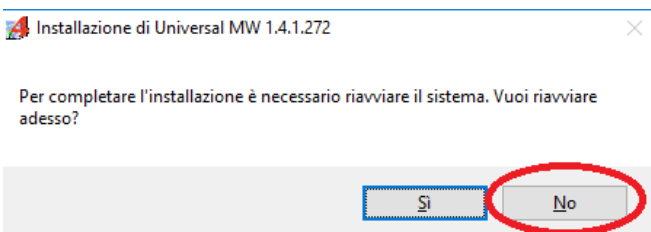
Apparirà la seguente finestra di dialogo, fare click su **Avanti**:



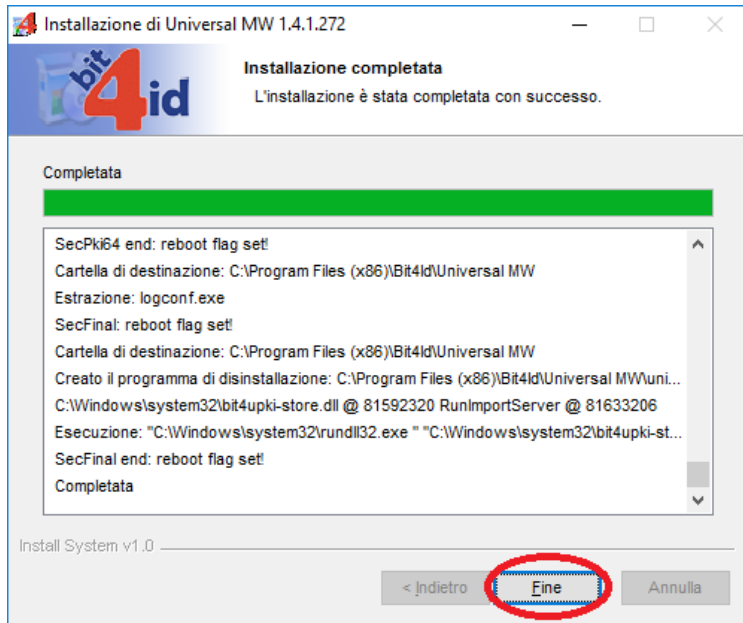
Accettare il contratto di licenza d'uso e fate click su **Installa**



Rispondere **No** alla richiesta di riavvio del computer



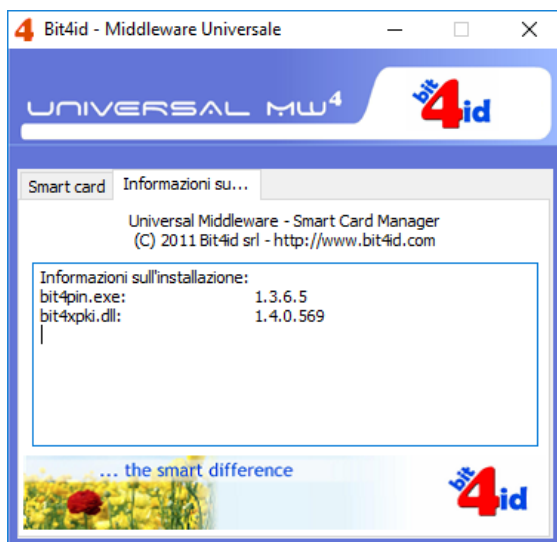
L'installazione è completata, quindi fare click su **Fine**



Chiudere le eventuali applicazioni aperte e riavviare il computer.

Una volta riavviato il computer controllare che le versioni dei due file siano i seguenti, come mostrato in figura:

- bit4pin.exe: 1.3.6.5
- bit4xpki.dll: 1.4.0.569



Per qualsiasi informazione sulle funzionalità di Bit4id riferirsi alla documentazione del produttore.

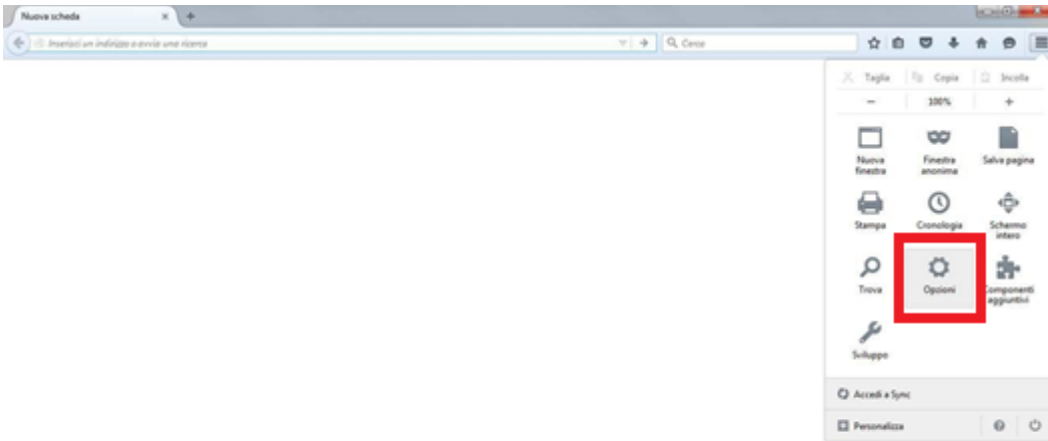
Configurazione del browser

L'ultimo passo dell'installazione è la configurazione del browser.

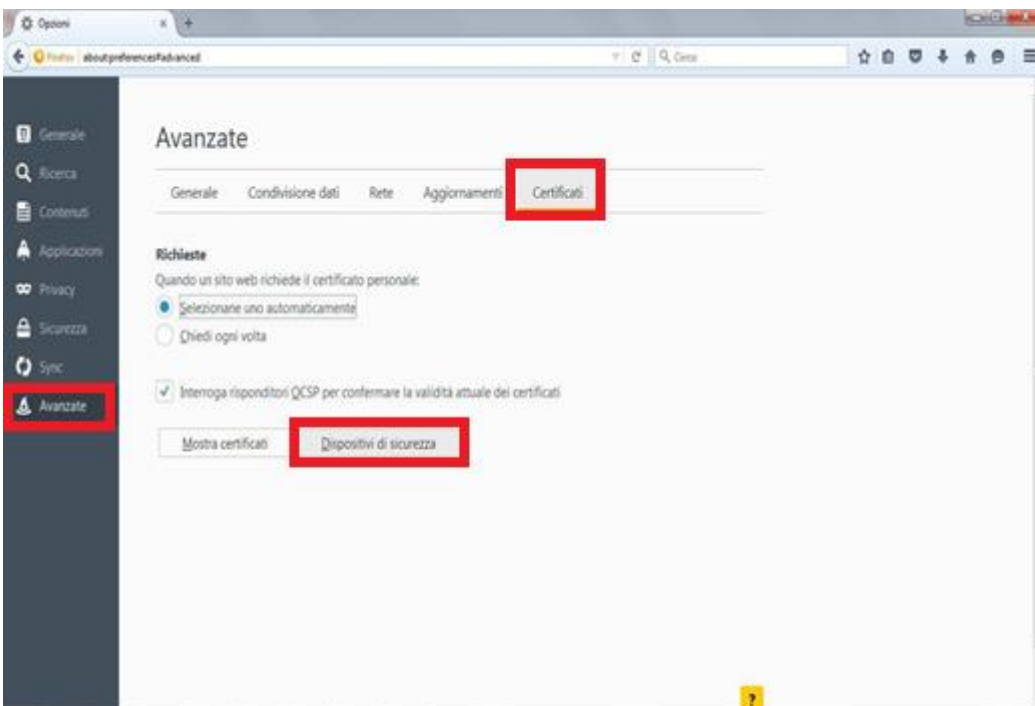
Per l'autenticazione al sito del Progetto Sole si raccomanda l'utilizzo del browser **Mozilla Firefox**.

Per l'installazione di questo browser si rimanda al sito del produttore.

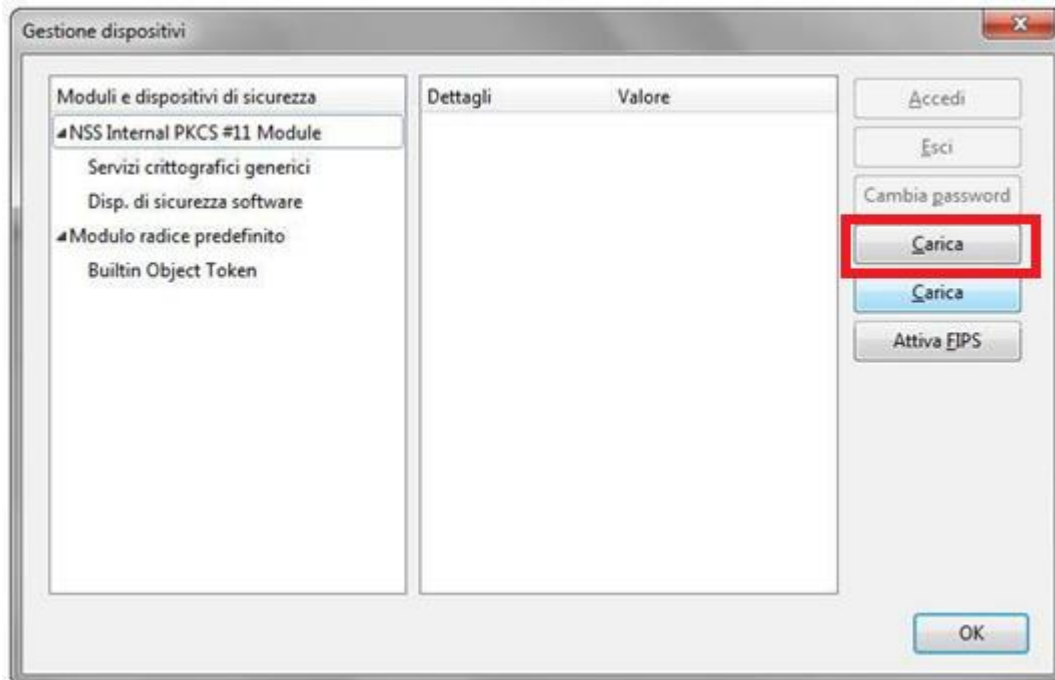
Avviare il browser **Mozilla Firefox** e selezionare la voce **“Opzioni”**



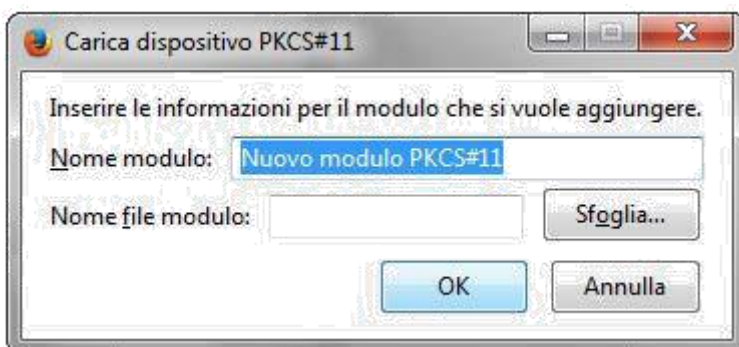
Selezionare la funzione **“Avanzate”** dall'elenco posto sulla sinistra dello schermo e, successivamente la sezione **“Certificati”** Cliccare su **“Dispositivi di Sicurezza”**



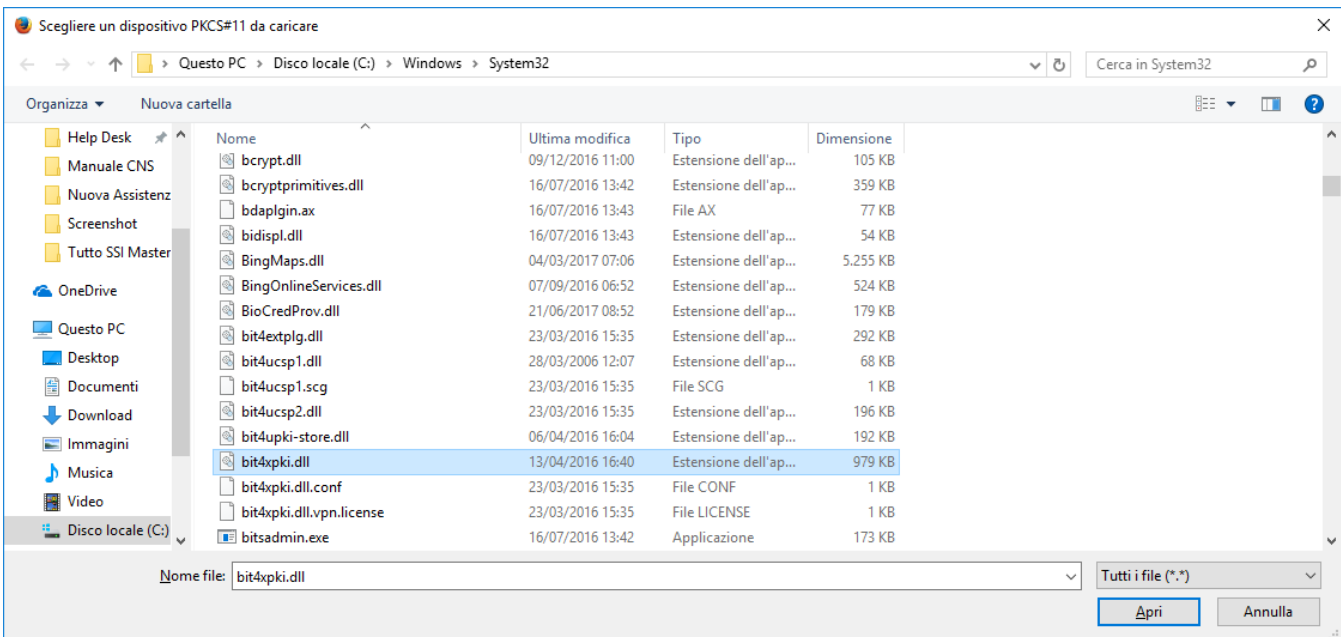
Cliccare su **“Carica”** dopo aver verificato l'inserimento del dispositivo digitale che contiene il certificato di autenticazione.



“Nome modulo”: inserire un nome a proprio piacimento che identifichi il tipo di dispositivo utilizzato. Per esempio possiamo inserire “CNS Actalis”, oppure è anche possibile lasciare il valore di default che compare a video.

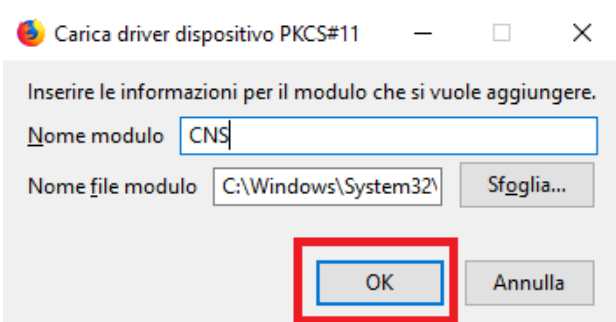


Fare click su **Sfoggia** e cercare il file **bit4xpki.dll** che si trova in C:\Windows\System32



Cliccare su **“Apri”**

Cliccare su **“OK”** per chiudere “Dispositivi di Sicurezza”:



4) Rilevazione e correzione anomalie della CNS: applicativo DikeUtil

DikeUtil è un programma utile per rilevare eventuali guasti o anomalie riguardanti la CNS e, dove possibile, permette di risolvere queste anomalie.

In questo senso ricordiamo che se il PIN viene erroneamente digitato per tre volte consecutive la CNS si blocca e quindi va sbloccata come descritto più avanti.

Ricordiamo infine che se in fase di sblocco PIN venisse erroneamente digitato il PUK tre volte di seguito, la CNS si bloccherà e risulterà inutilizzabile per sempre.

Nell'ultimo punto di questo paragrafo viene riportato dove reperire il PIN e il PUK della CNS.

DikeUtil è il programma per la gestione e manutenzione della CNS che permette di:

- verificare la CNS
- verificare i certificati (sottoscrizione, autenticazione, CNS)
- gestire il PIN: impostazione, cambio e sblocco PIN

Di particolare importanza sono le funzioni di *Verifica SmartCard* e *Sblocco Pin* che permettono di controllare la bontà della carta, di verificare se la carta è bloccata e di conseguenza di sbloccarla.

Le funzioni di "Attivazione SmartCard" e "Rinnovo Certificati" non sono al momento supportate e quindi sono da ignorare.

Di seguito è mostrato come installare il software e come utilizzare le funzioni a cui si è accennato sopra.

Per qualsiasi informazione non presente in questo documento riferirsi alla guida del prodotto: Menù Aiuto -> Guida

4.1 Installazione di DikeUtil

Scaricare il DikeUtil dall'indirizzo:

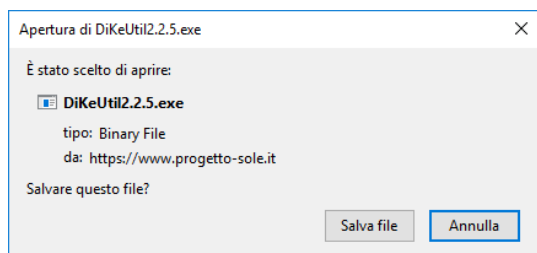
In questo esempio si sta utilizzando **Mozilla Firefox**:

L'installazione va eseguita con i diritti di Amministratore.

Installazione

Scaricare il software dall'indirizzo: [DikeUtil](#)

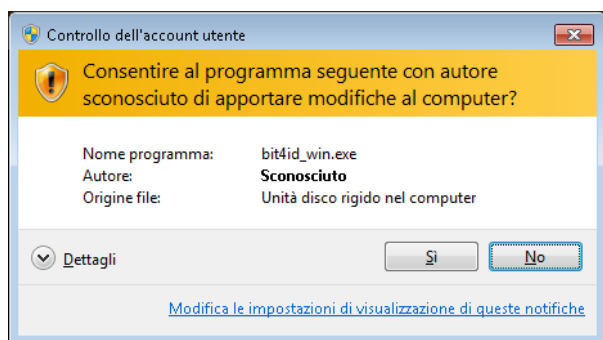
Fare click su **Salva file** e salvare il file DikeUtil.exe nella cartella di Download impostata in Mozilla Firefox, per esempio sul Desktop.



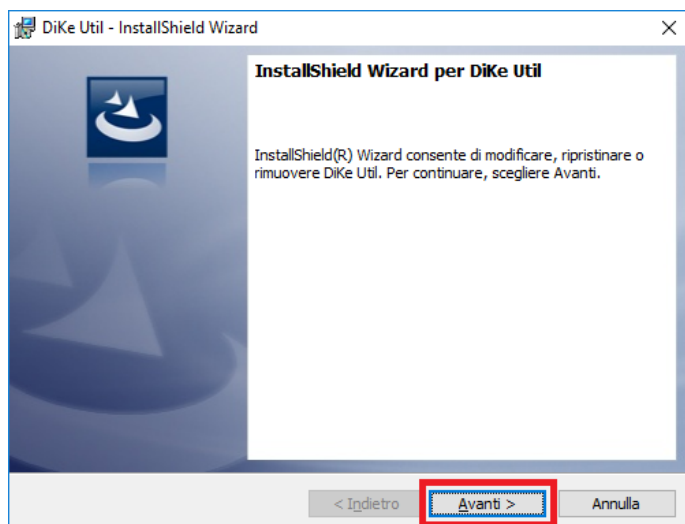
Fare doppio click su **DiKeUtil2.2.5.exe**:



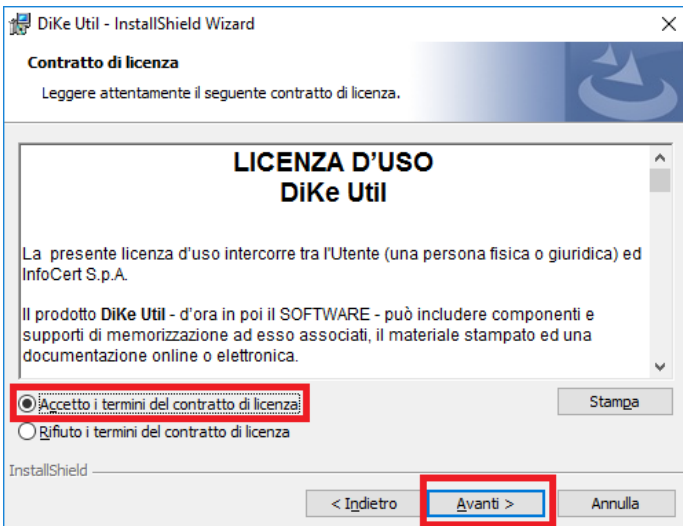
Se compare la seguente finestra, fare click su **Si**:



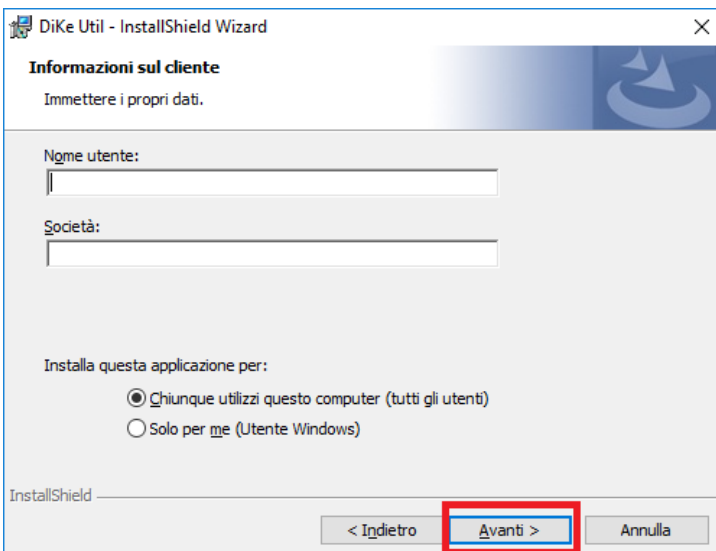
Fare click su **Avanti**, come mostrato in figura:



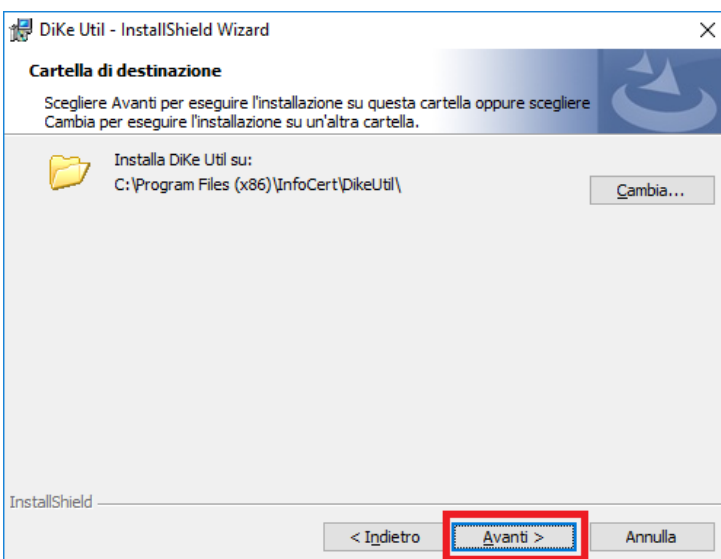
Selezionare l'opzione **Accetto i termini del contratto di licenza** e fare click su **Avanti**, come mostrato in figura:



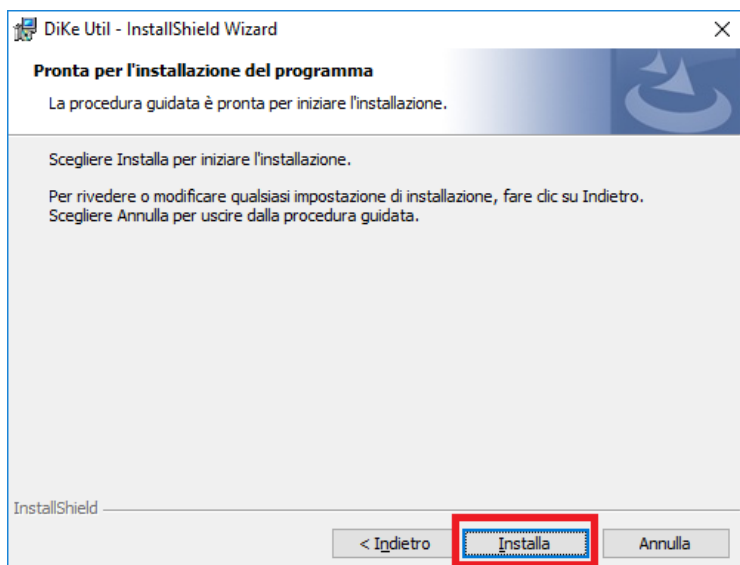
Lasciare impostato l'opzione **Chiunque utilizzi questo computer (tutti gli utenti)** e fare click su **Avanti**:



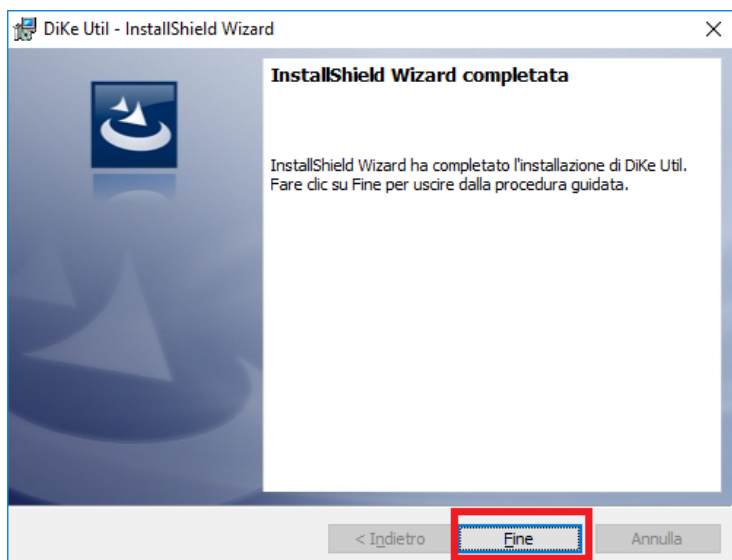
Fare click su **Avanti** come mostrato in figura:



Fare click su **Installa**, come mostrato in figura:

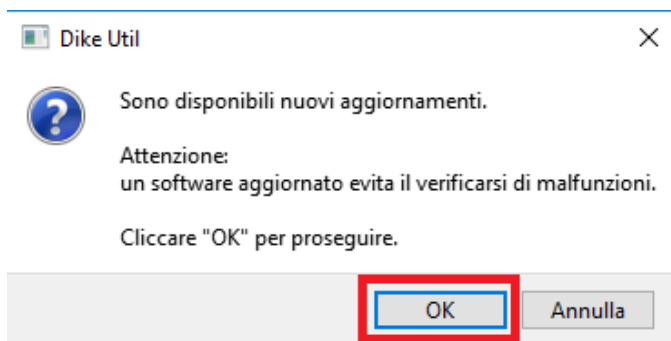


Fare click su **Fine**, come mostrato in figura:



Lanciare l'applicativo **DiKeUtil**

Se compare la finestra seguente fare click su OK per installare eventuali aggiornamenti:



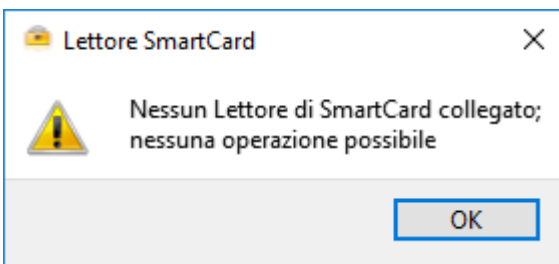
Lanciare a questo punto DiKeUtil

4.2 Funzioni di verifica CNS e sblocco PIN

Le funzioni descritte di seguito sono molto importanti per la verifica del buon funzionamento della CNS e per l'operazione di sblocco del PIN e quindi della CNS nel caso risulti necessaria questa operazione.

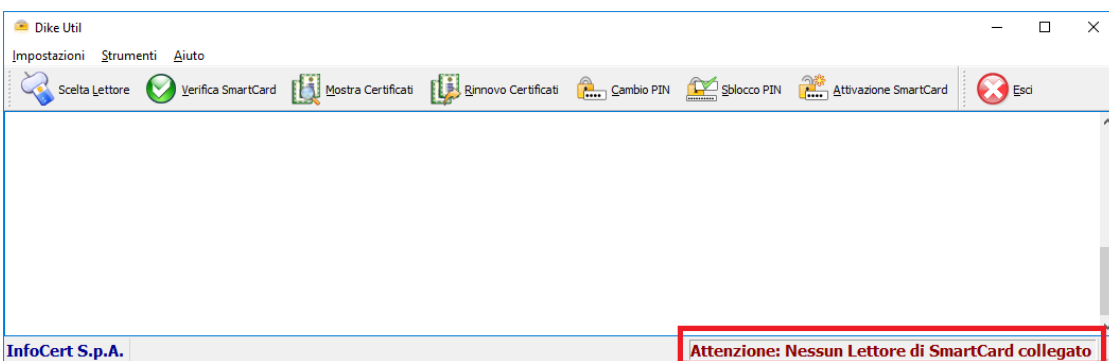
4.2.1 Errore sul lettore di SmartCard

Se lanciando l'applicativo DikeUtil compare il seguente messaggio:



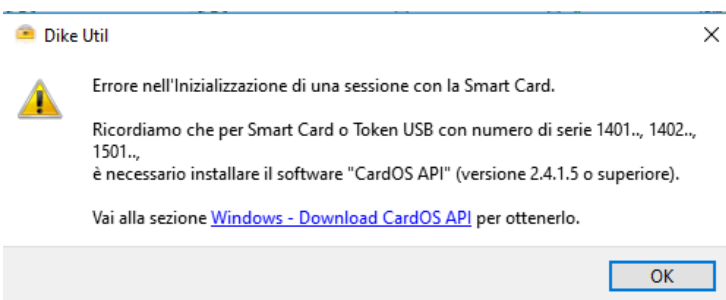
significa che in questo caso non è inserito nessun lettore di SmartCard oppure il lettore non è configurato correttamente oppure potrebbe essere guasto.

Facendo click su **OK** comparirà la seguente finestra che ci mostra che non risulta collegato nessun lettore:



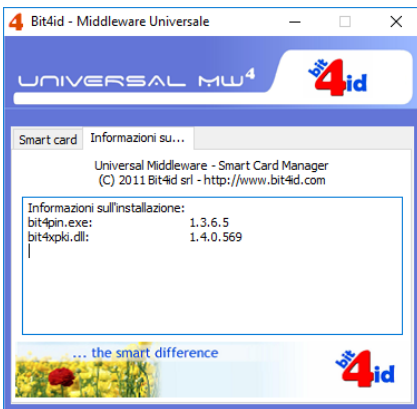
4.2.2 Versione di Bit4 non aggiornata

Se facendo click su **Verifica SmartCard** compare la seguente finestra:



significa che la versione del software del modulo CSP – Bit4id non è corretta, quindi occorre disinstallare la versione presente e installare quella corretta come indicato al paragrafo **3.2 Installazione del software il modulo CSP – Bit4id**.

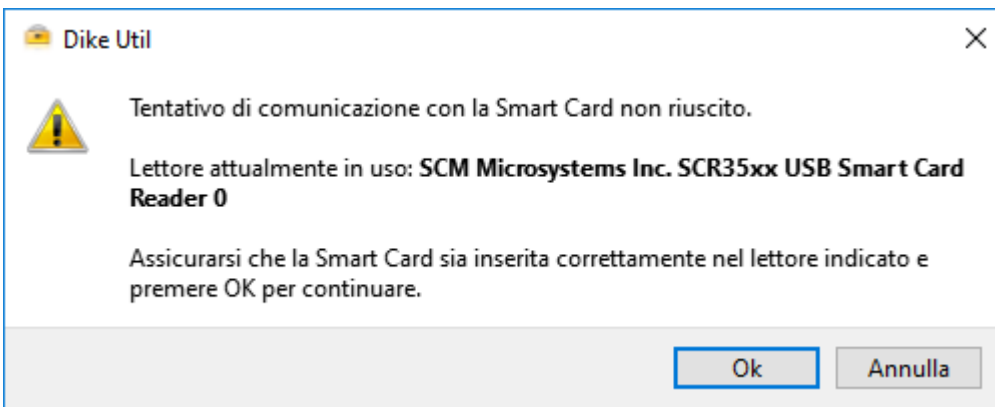
La versione corretta di Bit4id si ricorda che è la seguente:



4.2.2 CNS Guasta

Per verificare se la CNS è guasta per motivi legati alla sua elettronica, in gergo se risulta “smagnetizzata”, fare click su **Verifica SmartCard**:

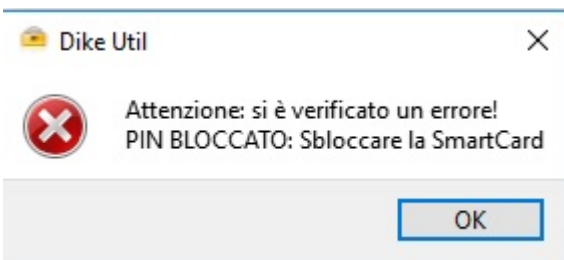
se, dopo avere verificato di avere inserito correttamente la CNS compare il messaggio seguente:



significa che la CNS è guasta.

4.2.3 CNS Bloccata

Per verificare se la CNS è bloccata”, fare click su **Verifica SmartCard**:



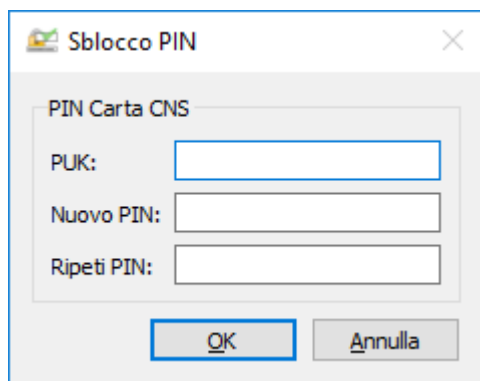
se compare il messaggio sopra significa che la CNS risulta bloccata.

A questo punto, come suggerito dalla finestra, si dovrà utilizzare la funzione descritta più avanti per sbloccare la CNS agendo sul PIN.

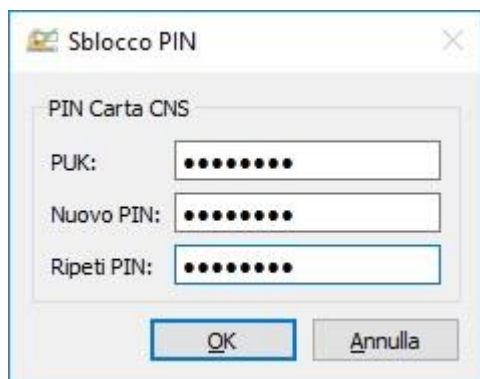
4.2.4 Sbloccare la CNS

Nel caso la CNS risulti bloccata a causa dell'inserimento errato per tre volte consecutive del PIN, si deve utilizzare la funzione **Sblocco PIN** che, sbloccando il PIN della CNS, sbloccherà la CNS stessa rendendola quindi nuovamente utilizzabile.

Fare quindi click su **Sblocco PIN**:



e inserire il PUK nella prima riga, il PIN nella seconda e nella terza riga come richiesto e fare click su **OK**:



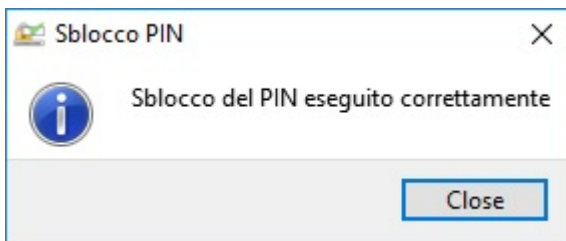
Comparirà la seguente finestra di dialogo di Bit4Id:



tornare a inserire il PUK nella prima riga, il PIN nella seconda e nella terza riga come richiesto e fare click su **OK**:



Comparirà a questo punto la seguente finestra di dialogo che conferma l'andata a buon fine dell'operazione:



Se si digita per tre volte consecutive il PUK errato la CNS risulterà bloccata e non sarà più utilizzabile

4.2.5 Dove reperire PIN e PUK

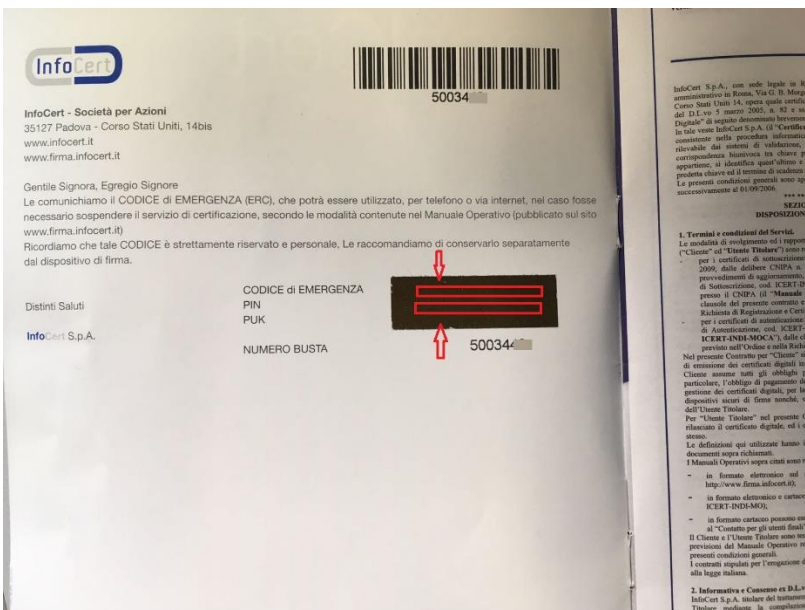
Per le CNS emesse prima del 1 gennaio 2018

Il PIN e il PUK della CNS sono reperibili all'interno del libretto di colore blu LegalCert fornito all'atto della consegna della CNS.

Il libretto è il seguente:



Il PIN e il PUK sono reperibili nella seconda pagina dopo aver "grattato" negli spazi mostrati in figura:

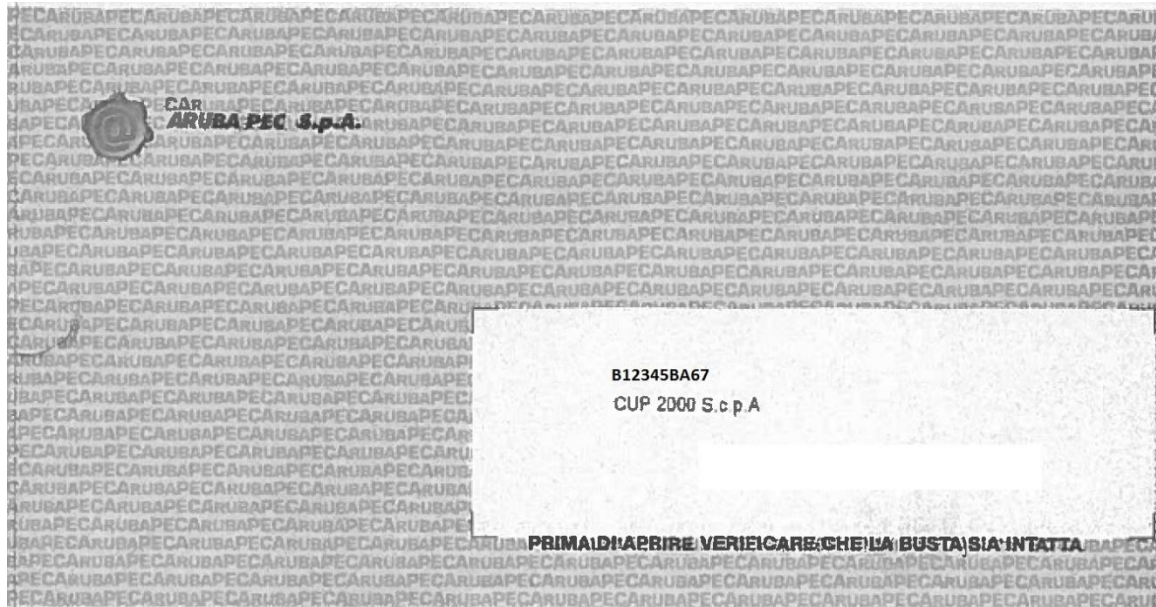


Se si è smarrito il libretto non c'è alcun modo di reperire PIN e PUK della CNS.

Per le CNS emesse dopo del 1 gennaio 2018

Il PIN e il PUK della CNS sono reperibili all'interno della busta fornita all'atto della consegna della CNS.

La busta è la seguente:



Il PIN e il PUK sono reperibili nel foglio che sta all'interno della busta:



ARUBA PEC S.p.A.

Codice PIN

12345678



Codice PUK

98765432



Codice UTENTE

A1B2123456

Il codice utente deve essere comunicato in caso di sospensione dei certificati digitali

B12345BA67

CUP 2000 S.c.p.A

Autore: Lepida scpa	Versione: 1.0	Data: 01-06-2017 Data Revisione: 01/06/2017
---------------------	---------------	--